

รายงานการวิเคราะห์ผลการจัดซื้อจัดจ้าง
ในรอบปีงบประมาณ ๒๕๖๕

โรงพยาบาลแม่ลาว
อำเภอแม่ลาว จังหวัดเชียงราย

รายงานการวิเคราะห์ผลการจัดซื้อจัดจ้าง
ในรอบปีงบประมาณ ๒๕๖๕

โรงพยาบาลแม่ลาว
อำเภอแม่ลาว จังหวัดเชียงราย

การประเมินคุณธรรมและความโปร่งใสในการดำเนินงานของหน่วยงานในสังกัดสำนักงานปลัดกระทรวงสาธารณสุข ราชการบริหารส่วนภูมิภาค (MOPH Integrity and Transparency Assessment : MOPH ITA) ประจำปีงบประมาณ พ.ศ.๒๕๖๖ คู่มือประเมินคุณธรรมและความโปร่งใส ในการดำเนินงานของหน่วยงาน ในสังกัดสำนักงานปลัดกระทรวงสาธารณสุข ราชการบริหารส่วนภูมิภาค ประจำปีงบประมาณ ๒๕๖๖ MOIT ๓ หน่วยงานมีการวิเคราะห์ผลการจัดซื้อจัดจ้างและการจัดหาพัสดุ (ที่ผ่านมา) ดังนั้น งานพัสดุ กลุ่มงานบริหารทั่วไป โรงพยาบาลแม่ลาว จึงได้จัดทำรายงานการวิเคราะห์ผลการจัดซื้อจัดจ้างประจำปีงบประมาณ พ.ศ. ๒๕๖๕ ซึ่งประกอบไปด้วยองค์ประกอบ ๔ องค์ประกอบ สำหรับเป็นแนวทางแก้ไขการปรับปรุงกระบวนการจัดซื้อจัดจ้าง อันจะนำไปสู่การปรับปรุงการจัดซื้อจัดจ้าง ในปีงบประมาณ พ.ศ. ๒๕๖๖ ต่อไป

งานพัสดุ กลุ่มงานบริหารทั่วไป
โรงพยาบาลแม่ลาว

สารบัญ

	ข
	หน้า
คำนำ	ก
สารบัญ	ข
รายงานผลการวิเคราะห์การจัดซื้อจัดจ้าง ประจำปีงบประมาณ ๒๕๖๕	
-งบประมาณภาพรวมของหน่วยงานจำแนกเป็นรายหมวด	๑
-การวิเคราะห์ความเสี่ยง	๘
-การวิเคราะห์ปัญหาและอุปสรรค/ข้อจำกัด	๙
-รายงานผลการวิเคราะห์การจัดซื้อจัดจ้าง ประจำปีงบประมาณ พ.ศ. ๒๕๖๕	๑๐
-การวิเคราะห์ความเสี่ยง	๑๔
-บรรณานุกรม	

ผลการจัดซื้อจัดจ้าง ประจำปีงบประมาณ ๒๕๖๕

๑. งบประมาณภาพรวมของหน่วยงานจำแนกเป็นรายหมวด

๑.๑ ด้านบริหารงานทั่วไป

ประเภทการจัดซื้อจัดจ้าง	แผนการจัดซื้อปี ๖๕	การดำเนินการในปีงบประมาณ ๒๕๖๕	คิดเป็นร้อยละ	หมายเหตุ
๑. วัสดุสำนักงาน	๕๐๐,๐๐๐.๐๐	๔๘๑,๖๓๖.๙๖	๙๖.๓๓	
๒. วัสดุยานพาหนะ	๕๕,๐๐๐.๐๐	๑๙,๙๖๐.๐๐	๓๖.๒๙	
๓. วัสดุเชื้อเพลิงและหล่อลื่น	๕๐๐,๐๐๐.๐๐	๔๖๕,๗๐๗.๓๕	๙๓.๑๔	
๔. วัสดุไฟฟ้าและวิทยุ	๕๐๐,๐๐๐.๐๐	๓๙,๐๐๐.๐๐	๗.๘๐	
๕. วัสดุโฆษณาและเผยแพร่	๓๐,๐๐๐.๐๐	๐.๐๐	๐.๐๐	
๖. วัสดุคอมพิวเตอร์	๑๐๐,๐๐๐.๐๐	๑๓๑,๕๑๐.๐๐	๑๓๑.๕๑	
๗. วัสดุงานบ้านงานครัว	๓๕๐,๐๐๐.๐๐	๔๙๑,๐๖๐.๐๐	๑๔๐.๓๐	
๘. วัสดุบริโภค	๔๕๐,๐๐๐.๐๐	๗๘๓,๐๙๔.๕๐	๑๗๔.๐๒	
๙. วัสดุเครื่องแต่งกาย	๕๐,๐๐๐.๐๐	๐.๐๐	๐.๐๐	
๑๐. วัสดุก่อสร้าง	๑๐๐,๐๐๐.๐๐	๑๐,๖๐๒.๐๐	๑๐.๖๐	
๑๑. ซ่อมบำรุง(การแพทย์+อื่นๆ)	๕๐๐,๐๐๐.๐๐	๕๘๓,๘๖๙.๓๙	๑๑๖.๗๗	
๑๒. ค่าใช้จ่ายอื่นๆ+จัดประชุม	๕๐,๐๐๐.๐๐	๒,๑๔๔,๙๖๕.๗๘	๔,๒๘๙.๙๓	
๑๓. วัสดุงานสวน	๑๐,๐๐๐.๐๐	๐.๐๐	๐.๐๐	
๑๔. ค่าเช่า เอกซเรย์ คอม เครื่องถ่าย	๒,๒๗๕,๒๐๐.๐๐	๑,๒๙๙,๘๕๓.๙๐	๕๗.๑๓	
๑๕. ค่าสาธารณูปโภค	๒,๔๐๐,๐๐๐.๐๐	๒,๓๓๒,๔๖๓.๘๗	๙๗.๑๙	
๑๖. จ้างเหมาบริการ	๗๑๖,๕๐๐.๐๐	๓,๘๔๖,๕๘๐.๕๐	๕๓๖.๘๕	
๑๗. ครุภัณฑ์คอมพิวเตอร์	๑๐๐,๐๐๐.๐๐	๗๐,๕๗๙.๐๐	๗๐.๕๘	
๑๘. ครุภัณฑ์การแพทย์	๖๐๐,๐๐๐.๐๐	๒๕๘,๑๘๘.๙๖	๔๓.๐๓	
๑๙. ครุภัณฑ์อื่น (สนง ไฟฟ้า ง/บ)	๓๐๐,๐๐๐.๐๐	๓๔๔,๘๐๕.๐๐	๑๑๔.๙๔	
๒๐. วัสดุเครื่องดับเพลิง	๕,๐๐๐.๐๐	๐.๐๐	๐.๐๐	
๒๑. วัสดุอื่นๆ	๑๐,๐๐๐.๐๐	๙๔๘,๖๑๗.๐๐	๙,๔๘๖.๑๗	
๒๒. ค่าผลิตภัณฑ์โลหิต, MRI , ตรวจ Lab	๑,๔๗๐,๐๐๐.๐๐	๑,๖๙๐,๐๐๐.๐๐	๑๑๔.๙๗	
๒๓. วัสดุการศึกษา	๒๕,๐๐๐.๐๐	๕,๐๐๐.๐๐	๒๐.๐๐	
๒๔. ค่าวัสดุทันตกรรม	๔๐๐,๐๐๐.๐๐	๓๓๕,๐๔๕.๓๙	๘๓.๗๖	
๒๕. ค่าวัสดุวิทยาศาสตร์การแพทย์	๑,๙๐๐,๐๐๐.๐๐	๓,๑๑๔,๐๐๐.๙๖	๑๖๓.๘๙	
๒๖. เวชภัณฑ์มีใช้ยา	๒,๐๐๐,๐๐๐.๐๐	๒,๑๖๗,๘๐๕.๗๐	๑๐๘.๓๙	
๒๗. เวชภัณฑ์ยา	๘,๕๐๐,๐๐๐.๐๐	๕,๗๙๖,๕๓๔.๗๐	๖๘.๑๙	
รวม	๒๓,๖๙๖,๗๐๐.๐๐	๒๗,๓๖๐,๘๘๐.๙๖		

๑.๒ ประเภทเวชภัณฑ์มีใช้ยาด้านการแพทย์

การจัดซื้อ ตามแผนจัดซื้อปี ๒๕๖๕

- ไตรมาส ๑ จำนวนเงิน ที่ได้รับอนุมัติ ๔๔๕,๔๘๗.๘๔ บาท จัดซื้อจริง ๕๐๖,๒๖๙.๕ บาท
ซื้อสูงกว่าแผน ๖๐,๗๘๑.๖๖ บาท
- ไตรมาส ๒ จำนวนเงิน ที่ได้รับอนุมัติ ๕๑๗,๐๘๔.๑๐ บาท จัดซื้อจริง ๕๖๒,๕๕๕.๗๐ บาท
ซื้อสูงกว่าแผน ๔๕,๔๗๑.๖๐ บาท
- ไตรมาส ๓ จำนวนเงิน ที่ได้รับอนุมัติ ๕๔๘,๙๐๔.๖๖ บาท จัดซื้อจริง ๖๖๐,๐๑๙.๗๐ บาท
ซื้อสูงกว่าแผน ๑๑๑,๑๑๕.๐๔ บาท
- ไตรมาส ๔ จำนวนเงิน ที่ได้รับอนุมัติ ๔๓๗,๕๓๔.๗๕ บาท จัดซื้อจริง ๔๖๖,๖๙๙.๐๕ บาท
ซื้อสูงกว่าแผน ๒๙,๑๖๔.๓๐ บาท

มูลค่าแผนการจัดซื้อ ปีงบประมาณ ๒๕๖๕ เป็นจำนวนเงิน ๑,๙๔๙,๐๑๑.๓๕ บาท จัดซื้อจริง ๒,๒๐๑,๕๔๓.๙๕ บาท สูงกว่า ๒๕๒,๕๓๒.๖๐ บาท

๑.๓ ด้านเภสัชกรรม

การวิเคราะห์และสรุปผลงานด้านการบริหารเวชภัณฑ์ยา ปีงบประมาณ ๒๕๖๕

กลุ่มงานเภสัชกรรมและคุ้มครองผู้บริโภค โรงพยาบาลแม่ลาว ดำเนินการจัดทำรายงานผลการวิเคราะห์ข้อมูลการจัดซื้อจัดจ้างประจำปีงบประมาณ พ.ศ. ๒๕๖๕ โดยแสดงให้เห็นว่าในแต่ละไตรมาส มีผลการดำเนินงานจัดซื้อจัดจ้างจำแนกตามวิธีการจัดซื้อจัดจ้างเป็นอย่างไร เพื่อให้เป็นไปตามการประเมินคุณธรรมและความโปร่งใสในการดำเนินงานของหน่วยงานภาครัฐ (Integrity and Transparency Assessment : ITA) ที่กำหนดให้ส่วนราชการมีการวิเคราะห์ผลการจัดซื้อจัดจ้างในรอบปีที่ผ่านมา และนำผลวิเคราะห์ไปปรับปรุงการจัดซื้อจัดจ้างในปีงบประมาณถัดไป

ตารางที่ ๑ แสดงมูลค่าการจัดซื้อตามแผนจัดซื้อเวชภัณฑ์ยา ประจำปีงบประมาณ พ.ศ. ๒๕๖๕

การจัดซื้อ		มูลค่ารวม (บาท)	ยาในบัญชียา หลักแห่งชาติ	ยานอกบัญชียา หลักแห่งชาติ	วัสดุเภสัชกรรม
			บาท	บาท	จำนวนรายการ
ไตรมาสที่ ๑ (ต.ค. - ธ.ค.)	แผน	๑,๘๒๘,๖๕๓.๖๐	๑,๗๐๒,๐๗๔.๒๐	๗๓,๗๙๔.๔๐	๕๒,๗๘๕.๐๐
	จัดซื้อจริง	๑,๗๔๓,๓๗๖.๓๙	๑,๖๕๕,๖๙๖.๓๙	๓๐,๐๐๐.๐๐	๕๗,๖๘๐.๐๐
ไตรมาสที่ ๒ (ม.ค. - มี.ค.)	แผน	๑,๙๑๙,๓๙๒.๒๓	๑,๘๒๐,๖๙๒.๔๙	๖๐,๗๔๙.๗๔	๓๗,๙๕๐.๐๐
	จัดซื้อจริง	๑,๘๓๒,๕๗๙.๖๗	๑,๗๗๑,๙๒๘.๖๘	๔๑,๙๘๑.๐๐	๑๘,๖๗๐.๐๐
ไตรมาสที่ ๓ (เม.ย. - มิ.ย.)	แผน	๑,๗๘๗,๓๐๓.๑๔	๑,๖๕๘,๙๖๒.๓๓	๗๓,๖๓๓.๐๑	๕๔,๗๐๗.๘๐
	จัดซื้อจริง	๑,๘๗๘,๐๘๐.๗๒	๑,๗๙๗,๙๘๐.๗๒	๒๔,๕๔๐.๐๐	๕๕,๕๖๐.๐๐
ไตรมาสที่ ๔ (ก.ค. - ก.ย.)	แผน	๑,๔๗๙,๐๑๗.๗๖	๑,๔๓๘,๕๑๗.๙๒	๑๐,๐๗๓.๔๔	๓๐,๔๒๖.๔๐
	จัดซื้อจริง	๑,๗๑๑,๖๓๕.๗๗	๑,๗๐๓,๘๗๕.๗๗	-	๗๗๖๐.๐๐
รวมทั้งสิ้น	แผน	๗,๐๑๔,๓๖๖.๗๓	๖,๖๒๐,๒๖๖.๙๔	๒๑๘,๒๕๐.๕๙	๑๗๕,๘๖๙.๒๐
	จัดซื้อจริง	๗,๑๖๕,๖๗๒.๕๕	๖,๙๒๙,๔๘๑.๕๖	๙๖,๕๒๑.๐๐	๑๓๙,๖๗๐.๐๐

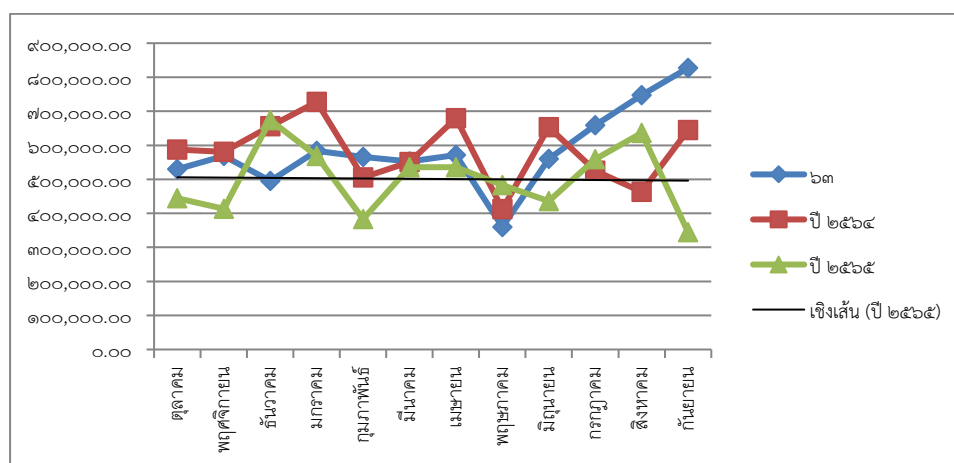
จากตารางที่ ๑ แสดงมูลค่าการจัดซื้อจริง ปีงบประมาณ ๒๕๖๕ เทียบกับแผนจัดซื้อทั้งปี พบว่า ยอดการจัดซื้อจริงเมื่อเทียบกับแผนการจัดซื้อที่กำหนดไว้ มีการจัดซื้อจริงมากกว่าแผนจัดซื้อทั้งปีงบประมาณจำนวน ๑๕๑,๓๐๕.๘๒ บาท คิดเป็นร้อยละ๒.๑๑ โดยแยกเป็นยาในบัญชียาหลักแห่งชาติมีการจัดซื้อเกินกว่าแผน๓๐๙,๒๓๔.๖๒ บาทคิดเป็น ๔.๔๖ ยานอกบัญชียาหลักซื้อต่ำกว่าแผน ๑๒๑,๗๒๙.๕๙ บาท คิดเป็นร้อยละ๕๕.๗๘ วัสดุเภสัชกรรมจัดซื้อต่ำกว่าแผน ๓๖,๑๙๙.๒๐ บาท คิดเป็นร้อยละ ๒๐.๕๘

เมื่อเปรียบเทียบยอดการจัดซื้อและแผนจัดซื้อเวชภัณฑ์ยาในภาพรวมของปีงบประมาณนี้ ถือว่ามีคลาดเคลื่อนจากแผนค่อนข้างน้อยโดยคิดเป็นร้อยละ ๒.๑๑

ในส่วนยานอกบัญชียาหลักพบความคลาดเคลื่อนที่ค่อนข้างมากโดยคิดเป็นร้อยละ ๕๕.๗๘ สืบเนื่องมาจากการสั่งใช้ยานอกบัญชียาหลักแห่งชาติของแพทย์ลดลงและหันมาใช้ยาในบัญชียาหลักแห่งชาติมากขึ้น

ตารางที่ ๒ เปรียบเทียบยอดการใช้เวชภัณฑ์ยาของเครือข่ายอำเภอแม่ลาว ย้อนหลัง ๓ ปี

เดือน	ปี๒๕๖๓	ปี ๒๕๖๔	ปี ๒๕๖๕
ตุลาคม	๕๓๐,๓๑๓.๗๖	๕๘๗,๗๑๑.๔๕	๔๔๔,๔๐๑.๕๖
พฤศจิกายน	๕๖๘,๗๒๑.๗๒	๕๘๐,๓๐๑.๔๗	๔๑๒,๙๗๕.๕๒
ธันวาคม	๔๙๕,๔๑๒.๘๙	๖๕๖,๑๓๐.๙๕	๖๗๓,๗๗๗.๖๑
มกราคม	๕๘๓,๗๔๔.๘๘	๗๒๗,๓๑๘.๕๒	๕๖,๘๓๗๐.๓๗
กุมภาพันธ์	๕๖๕,๓๖๙.๐๗	๕๐๕,๔๘๒.๙๙	๓๘๒,๘๘๙.๗๑
มีนาคม	๕๕๒,๖๒๕.๒๔	๕๕๐,๔๘๒.๙๙	๕๓๕,๕๓๓.๓๗
เมษายน	๕๗๑,๕๒๗.๘๓	๖๗๙,๓๗๖.๑๐	๕๓๕,๙๙๗.๗๘
พฤษภาคม	๓๕๙,๙๘๕.๒๘	๔๑๒,๖๓๓.๙๐	๔๘๓,๓๖๘.๑๗
มิถุนายน	๕๖๐,๒๘๐.๐๘	๖๕๒,๗๗๘.๘๗	๔๓๕,๘๑๓.๐๙
กรกฎาคม	๖๕๙,๑๘๓.๘๔	๕๒๔,๘๑๘.๔๘	๕๕๘,๗๖๖.๙๔
สิงหาคม	๗๔๗,๑๑๙.๒๖	๔๖๒,๙๒๖.๐๙	๖๓๖,๑๘๔.๐๔
กันยายน	๘๒๗,๒๐๘.๙๖	๖๔๔,๙๙๐.๗๖	๓๔๔,๖๑๖.๕๙
รวม	๗,๐๒๑,๔๙๒.๘๑	๖,๙๘๕,๓๑๔.๕๒	๖,๐๑๒,๖๙๔.๗๕

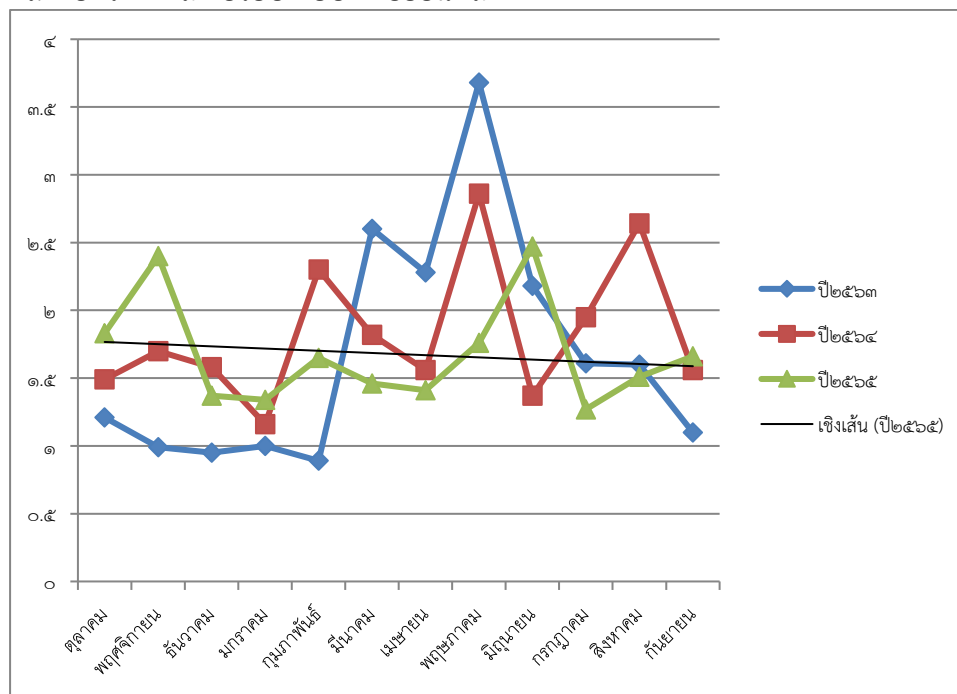


จากตารางที่ ๒ แสดงข้อมูลเปรียบเทียบยอดการใช้เวชภัณฑ์ทั้งเครือข่ายแม่ลาว พบว่า ภาพรวมมูลค่าการใช้เวชภัณฑ์ยา ปี ๒๕๖๕ ลดลงกว่าปี ๒๕๖๓ และปี๒๕๖๔ และในปี ๒๕๖๕ นี้มี ปริมาณการใช้ลดลงจากปี ๒๕๖๔ เป็นมูลค่า ๙๗๒,๖๑๙.๗๗ บาท คิดเป็นร้อยละ ๑๓.๙๒

อัตราราคาคลัง

	ปี๒๕๖๓	ปี๒๕๖๔	ปี๒๕๖๕
ตุลาคม	๑.๒๑	๑.๔๙	๑.๘๓
พฤศจิกายน	๐.๙๙	๑.๗	๒.๔
ธันวาคม	๐.๙๕	๑.๕๘	๑.๓๗
มกราคม	๑.๐๐	๑.๑๖	๑.๓๔
กุมภาพันธ์	๐.๘๙	๒.๓	๑.๖๕
มีนาคม	๒.๖	๑.๘๒	๑.๔๖
เมษายน	๒.๒๘	๑.๕๖	๑.๔๑
พฤษภาคม	๓.๖๘	๒.๘๖	๑.๗๖
มิถุนายน	๒.๑๘	๑.๓๗	๒.๔๗
กรกฎาคม	๑.๖๑	๑.๙๕	๑.๒๗
สิงหาคม	๑.๖๐	๒.๖๔	๑.๕๑
กันยายน	๑.๑	๑.๕๖	๑.๖๖

แสดงอัตราราคาคลังเปรียบเทียบ ๓ ปีย้อนหลัง



จากแผนภูมิ พบว่า อัตราราคาคลังปี ๒๕๖๕ มีการสำรองคลังในอัตราที่ลดลงกว่าปี ๒๕๖๓ และปี ๒๕๖๔ ซึ่งสอดคล้องกับมูลค่าการบริโภคยาที่มีมูลค่าที่ลดลง และยังมีแนวโน้มลดลงเรื่อย ๆ ตามกราฟเส้นแนวโน้ม

ปัญหาอุปสรรค

- สถานการณ์โควิดและสภาพเศรษฐกิจปัจจุบัน อาจมีผลต่อต้นทุนราคาสินค้าซึ่งอาจมีการปรับราคาขึ้น หรือทำให้สินค้าขาดแคลน เหล่านี้เป็นปัจจัยที่ทำให้การบริหารเวชภัณฑ์ไม่เป็นไปตามแผนที่กำหนดไว้ และอาจส่งผลกระทบต่อประสิทธิภาพการดำเนินงาน

แนวทางแก้ไข

- ติดตามและเฝ้าระวังการเปลี่ยนแปลงการใช้ยาเพื่อให้การบริหารจัดการเวชภัณฑ์มีประสิทธิภาพ และมีความเหมาะสมกับสถานการณ์ต่อไป

๑.๔ งานเทคนิคการแพทย์

ปีงบประมาณ ๒๕๖๕

ไตรมาส	ยอดจัดสรรตามแผน วัสดุวิทยาศาสตร์ฯ (บาท)	ยอดจัดซื้อจริง (บาท)	ผลต่าง (บาท)	มูลค่า Out lab และผลิตภัณฑ์โลหิต (บาท)	รวมมูลค่า (บาท)
๑	๙๑๓,๕๕๗.๖๑	๗๗๔,๔๗๓.๓๗	๑๓๙,๐๘๔.๒๔	๔๕๙,๖๐๗.๐๐	๑,๒๓๔,๐๘๐.๓๗
๒	๘๙๔,๖๖๑.๔๖	๑,๐๗๐,๒๘๕.๑๒	(๑๗๕,๖๒๓.๖๖)	๒๕๕,๓๑๐.๐๐	๑,๓๒๕,๕๙๕.๑๒
๓	๗๑๐,๕๑๖.๔๕	๘๗๖,๑๑๗.๓๗	(๑๖๕,๖๐๐.๙๒)	๔๘๓,๙๖๕.๐๐	๑,๓๖๐,๐๘๒.๓๗
๔	๖๘๖,๗๐๗.๓๔	๖๘๙,๖๒๔.๑๔	(๒,๙๑๖.๘๐)	๓๕๕,๐๐๐.๐๐	๑,๐๔๔,๖๒๔.๑๔
รวม	๓,๒๐๕,๔๔๒.๘๖	๓,๔๑๐,๕๐๐.๐๐	(๒๐๕,๐๕๗.๑๔)	๑,๕๕๓,๘๘๒.๐๐	๔,๙๖๔,๓๘๒.๐๐

ภาพรวมการจัดซื้อ

-ปีงบประมาณ ๒๕๖๕ มีมูลค่ารวมการจัดซื้อ ๓,๒๐๕,๔๔๒.๘๖ บาท แยกเป็นประเภทการจัดซื้อ ดังนี้

e-bidding	๗๐๗,๗๙๒.๘๐ บาท
จัดซื้อเอง/จัดซื้อร่วม	๒,๔๙๗,๖๕๐.๐๖ บาท

-การจัดซื้อในช่วงไตรมาส ๑-๒ มีมูลค่าสูง เนื่องจากเป็นช่วงการตรวจเลือดประจำปีและค้นหากลุ่มเสี่ยงโรค NCD ทำให้มีความต้องการใช้วัสดุวิทยาศาสตร์การแพทย์ในปริมาณที่สูงกว่าปกติ นอกจากนี้ในระหว่างช่วงปีงบประมาณมีการระบาดของโรคโควิด-๑๙ ในพื้นที่ ต้องมีการระดมตรวจหาการติดเชื้อด้วยวิธี RT-PCR และ Antigen test kit ส่งผลให้มีการจัดซื้อวัสดุวิทยาศาสตร์การแพทย์รายการนอกแผนจัดซื้อ ในปริมาณมากและมีมูลค่าสูง และมีการปรับแผนจัดซื้อรอบ ๖ เดือนในไตรมาส มูลค่าเพิ่มขึ้น ๖๔๗,๑๐๐.๐๐ บาท

-มูลค่ารายการตรวจส่งต่อภายนอกและผลิตภัณฑ์โลหิต ยอดจัดสรร ๑,๑๑๘,๗๖๕.๐๐ บาท จัดซื้อจริง ๑,๕๕๓,๘๘๒.๐๐ บาท เกินจากยอดจัดสรร ๔๓๕,๑๑๗.๐๐ บาท เนื่องจากแพทย์มีการส่งตรวจรายการตรวจส่งต่อภายนอกเพิ่มขึ้น มีรายการตรวจแล็บนอกจากใบนัดของโรงพยาบาลเชียงราย และมีการเรียกเก็บค่าตรวจ RT-PCR จากการตรวจ SARS-CoV-๒ จากศูนย์วิทยาศาสตร์การแพทย์ เชียงราย และโรงพยาบาลเชียงราย ซึ่งนอกเหนือจากแผนที่คาดการณ์ นอกจากนี้การปรับวิธีการรักษาผู้ป่วยวัณโรคส่งผลให้มีการส่งตรวจแล็บนอกเพิ่มสูงขึ้น

ปัญหาและอุปสรรค

-มีการระบาดของโรคโควิด-๑๙ ในพื้นที่ ทำให้ต้องมีการตรวจหาการติดเชื้อซึ่งเป็นโรคอุบัติใหม่ จึงต้องมีการจัดซื้อนอกแผน

-แพทย์มีการส่งตรวจรายการตรวจส่งนอกเพิ่มขึ้นจากที่คาดการณ์ไว้ เนื่องจากการปรับ CPG ในการรักษาผู้ป่วยวัณโรคและผู้ป่วยโควิด-๑๙

แนวทางแก้ไข

- รวบรวมข้อมูลจำนวนรายการตรวจ การใช้วัสดุวิทยาศาสตร์การแพทย์ใน ปีงบประมาณล่าสุด ให้สอดคล้องกับปริมาณความต้องการใช้จริง

- จัดทำแผนจ้างเหมาประมาณการณ์ให้เพียงพอกับความต้องการใช้

- ส่งข้อมูลการส่งตรวจรายการตรวจส่งต่อภายนอก กลับไปให้องค์กรแพทย์ทบทวนความจำเป็นในการส่งตรวจ

- จัดทำแผนจ้างเหมา สำหรับค่าผลิตภัณฑ์โลหิตสำหรับคลินิกผู้ป่วยธาลัสซีเมีย ใน ปีงบประมาณ ๒๕๖๖ และทำจ้างเหมาบริการสำหรับการเบิกผลิตภัณฑ์โลหิตที่เบิกจากศูนย์บริการโลหิตแห่งชาติ สภากาชาดไทย

๑.๕ รายงานผลการวิเคราะห์จัดซื้อเวชภัณฑ์มีใช้ยาประเภท วัสดุทันตกรรม ปีงบประมาณ

๒๕๖๕

ฝ่ายทันตกรรม โรงพยาบาลแม่ลาว ได้จัดทำรายงานการวิเคราะห์ผลการจัดซื้อจัดจ้าง ประจำปีงบประมาณ พ.ศ. ๒๕๖๕ เพื่อแสดงให้เห็นว่าใน ๔ ไตรมาสที่ผ่านมา มีการจัดซื้ออย่างไร เพื่อใช้ในการวิเคราะห์เพื่อทำแผนการจัดซื้อในปีต่อไป

ตารางที่ ๑ แสดงผลสรุปการจัดซื้อจัดจ้าง ประจำปีงบประมาณ พ.ศ. ๒๕๖๕

สรุปแผนการจัดซื้อวัสดุทันตกรรม หน่วยงาน โรงพยาบาลแม่ลาว จังหวัดเชียงราย

ประจำปีงบประมาณ ๒๕๖๕

การจัดซื้อ		จำนวนรายการ	มูลค่ารวม (บาท)
ไตรมาสที่ ๑ (ต.ค.๖๔ - ธ.ค.๖๔)	แผน	๔๙	๑๓๐,๖๐๐.๐๑
	จัดซื้อจริง	๕๐	๑๑๑,๔๗๙.๗๔
ไตรมาสที่ ๒ (ม.ค.๖๕ - มี.ค.๖๕)	แผน	๕๙	๑๓๓,๓๒๙.๘๘
	จัดซื้อจริง	๖๒	๑๔๕,๗๘๐.๔๗
ไตรมาสที่ ๓ (เม.ย.๖๕ - มิ.ย.๖๕)	แผน	๔๖	๑๑๗,๖๒๔.๙๐
	จัดซื้อจริง	๔๒	๙๕,๗๑๔.๕๑
ไตรมาสที่ ๔ (ก.ค.๖๕ - ก.ย.๖๕)	แผน	๔๖	๙๓,๗๘๑.๘๕
	จัดซื้อจริง	๔๙	๑๒๒,๘๔๘.๐๘
รวมทั้งสิ้น	แผน	๑๒๔	๔๗๕,๓๙๖.๖๔
	จัดซื้อจริง	๑๘๖	๔๗๕,๘๒๒.๘๐

จากตารางที่ ๑ พบว่าในแผนการจัดซื้อได้เสนอของบประมาณเป็นจำนวนเงิน ๔๗๕,๓๙๖.๖๔ บาท แต่งบประมาณที่แท้จริงได้รับเป็นจำนวนเงิน ๔๗๕,๐๐๐ และใช้จ่ายจริงเป็นจำนวนเงิน ๔๗๕,๘๒๒.๘๐ บาท ซึ่ง งบประมาณที่จัดมาเพียงพอต่อการใช้จ่ายการจัดซื้อ เวชภัณฑ์มีใช้ยาประเภทวัสดุทันตกรรมที่ใช้ในตลอดปีงบประมาณโดยมีส่วนเกินเล็กน้อยเป็นจำนวน ๘๒๒.๘๐ บาท ทั้งนี้ จำนวนรายการมีการที่เพิ่มขึ้นที่หลังเนื่องจาก เป็นรายการวัสดุที่หมดสภาพการใช้งานไม่สามารถหาทดแทนได้ หรือ เป็นวัสดุที่ช่วยให้การทำงานในการรักษาคนไข้มีประสิทธิภาพมากขึ้น โดยได้ทำการปรับเปลี่ยนแผนเพิ่มรายการและตัดรายการบางรายการที่ทางฝ่ายยังไม่ต้องการออก เพื่อให้อยู่ในงบประมาณที่จัดสรรให้

ตารางที่ ๒ แสดงสรุปการจัดซื้อพร้อมเขตที่ ๑ และจัดซื้อพร้อมของจังหวัดเชียงราย

จำนวนรายการ	มูลค่า
๔๘	๒๘๕,๐๒๑.๓๑

จากตารางที่ ๒ แสดงให้เห็นถึง งบประมาณที่ใช้ในการจัดซื้อพร้อมของวัสดุทันตกรรมโดยมีราคากลางของเขตที่ ๑ และราคากลางของจังหวัด โดยต้องการใช้งบประมาณไม่น้อยกว่าร้อยละ ๓๐ ในการจัดซื้อพร้อม ซึ่งใช้งบประมาณจริงเป็นจำนวนเงิน ๒๘๕,๐๒๑.๓๑ บาท คิดเป็นร้อยละ ๕๙.๙ ของงบประมาณที่ใช้ไปในปีงบประมาณ ๖๕

ตารางที่ ๓ มูลค่าคงคลัง ณ สิ้นปีงบประมาณ

มูลค่าคงคลัง ณ สิ้นปีงบประมาณ	ปีงบประมาณ ๖๔	ปีงบประมาณ ๖๕
จำนวนเงิน(บาท)	๑๘,๐๓๓	๒๓,๑๑๗.๕๐

จากตารางที่ ๓ แสดงให้เห็นมูลค่าคงคลัง ณ สิ้นปีงบประมาณ ปีงบประมาณ ๖๔ เป็นจำนวนเงิน ๑๘,๐๓๓ บาท และ ปีงบประมาณ ๖๕ เป็นจำนวนเงิน ๒๓,๑๑๗.๕๐ บาท โดยการเพิ่มของมูลค่าคงคลังปี ๖๕ คิดเป็นร้อยละ ๒๘.๑๙ ของมูลค่าคงคลังปี ๖๔

ทั้งนี้การเพิ่มเนื่องจากการสำรองวัสดุที่จำเป็นหลายรายการ เช่น ยาชา เข็มฉีดยา กระดาษเช็ดผ้าเช็ด

ปัญหาอุปสรรคหรือข้อจำกัด

- วัสดุบางรายการมีการชำรุดระหว่างปีงบประมาณและไม่ได้เขียนแผนเพื่อจะซื้อทดแทน
- วัสดุในรายการจัดซื้อพร้อมน้อยเกินไป ไม่เพียงพอต่อการใช้งานที่ครอบคลุม ทำให้ไม่สามารถซื้อวัสดุบางรายการได้ในราคาที่เหมาะสม

แนวทางการปรับปรุงการดำเนินงานด้านการจัดซื้อจัดจ้างในปีงบประมาณพ.ศ.๒๕๖๕

- เพิ่มรายการที่จำเป็น
- ปรับลดจำนวนรายการที่ไม่จำเป็นออก

๒.๒ การวิเคราะห์ความเสี่ยง

ปัญหาเกิดจากการจัดทำแผน หน่วยงานภายในโรงพยาบาลมีการจัดทำแผนการใช้พัสดุประจำปี ไม่ครอบคลุม แต่มีความต้องการใช้พัสดุเป็นการเร่งด่วน ทำให้มีการจัดซื้อนอกแผน ทำให้งบประมาณไม่เป็นไปตามแผนที่วางไว้

๒.๓ การวิเคราะห์ปัญหาอุปสรรค/ข้อจำกัด

๑. มีการประมาณการจัดทำแผน ปีงบประมาณ ๒๕๖๖ ดำเนินการตามแผน ประมาณ ร้อยละ ๘๕ ของแผนทั้งหมด เนื่องจาก ทุกหน่วยงานยังคงต้องเผชิญกับวิกฤตการณ์แพร่ระบาดของโรคติดเชื้อไวรัสโคโรนา ๒๐๑๙ (COVID-๑๙) จึงต้องมีการปรับตัวในการดำเนินงานให้สอดคล้องกับสถานการณ์ที่เปลี่ยนแปลง

๒. การจัดซื้อ/จ้าง ที่ไม่มีในรายการแผน ต้องทำการจัดซื้อนอกแผน ทำให้งบประมาณที่ตั้งไว้ ไม่ตรงตามแผน

๒.๔ การวิเคราะห์ความสามารถในการประหยัดงบประมาณ

แผนการจัดซื้อวัสดุทั่วไป วงเงิน ๒๓,๖๙๖,๗๐๐.๐๐ บาท ซื้อจริง ๒๗,๓๖๐,๘๘๐.๙๖ บาท เกินงบประมาณจำนวน -๓,๖๖๔,๑๘๐.๙๖ บาท คิดเป็นอัตราร้อยละ -๑๕.๔๖ เนื่องจาก วิกฤตการณ์แพร่ระบาดของโรคติดเชื้อไวรัสโคโรนา ๒๐๑๙ (COVID-๑๙)

๒.๕ แนวทางแก้ไขในการปรับปรุงกระบวนการจัดซื้อจัดจ้าง อันจะนำไปสู่การปรับปรุงการจัดซื้อจัดจ้าง ในปีงบประมาณ พ.ศ.๒๕๖๖

๑. กรณี มีรายการอยู่ในแผน แต่ไม่ได้ดำเนินการจัดซื้อ/จ้าง ให้หน่วยงาน ให้นำรายการดังกล่าวไปลงแผน ในปีงบประมาณ ๒๕๖๖ (กรณียังมีความต้องการใช้อยู่ หากไม่จำเป็นต้องการใช้งานพิจารณาตามความเหมาะสมและดุลพินิจ)

๒. กรณี การจัดซื้อนอกแผน หน่วยงานต้องนำเสนอเหตุผลและความจำเป็น ให้คณะกรรมการบริหารโรงพยาบาลทราบและอนุมัติและ ทำบันทึกข้อความเสนอ ผู้อำนวยการรับทราบ และอนุมัติก่อนดำเนินการทุกครั้ง

รายงานการวิเคราะห์ผลการจัดซื้อจัดจ้าง ประจำปีงบประมาณ พ.ศ. ๒๕๖๕
หน่วยงาน โรงพยาบาลแม่ลาว

หน่วยงาน โรงพยาบาลแม่ลาว ได้จัดทำรายงานการวิเคราะห์ผลการจัดซื้อจัดจ้าง ประจำปีงบประมาณ พ.ศ. ๒๕๖๕ จากข้อมูลการจัดซื้อจัดจ้างทุกแหล่งงบประมาณ ทุกวิธีการ ที่ดำเนินการโดยส่วนงานพัสดุ หน่วยงาน โรงพยาบาลแม่ลาว เพื่อให้เป็นไปตามเกณฑ์มาตรฐานการประเมินคุณธรรมและความโปร่งใสในการดำเนินงานของหน่วยงานในสังกัดสำนักงานปลัดกระทรวงสาธารณสุข ราชการบริหารส่วนภูมิภาค ประจำปีงบประมาณ ๒๕๖๖ ประกอบไปด้วยเนื้อหาที่เกี่ยวข้องกับการประเมิน (Integrity and Transparency Assessment: ITA) ที่กำหนดให้ส่วนราชการวิเคราะห์ร้อยละของจำนวนรายการที่ดำเนินการแล้วเสร็จในปีงบประมาณ พ.ศ. ๒๕๖๕ จำแนกตามวิธีการจัดซื้อจัดจ้าง และร้อยละของจำนวนงบประมาณที่ดำเนินการแล้วเสร็จในปีงบประมาณ พ.ศ. ๒๕๖๕ จำแนกตามวิธีการจัดซื้อ จัดจ้าง ทั้งนี้เพื่อเป็นการวิเคราะห์ความเสี่ยงในการทุจริตคอร์รัปชัน และเป็นข้อมูลในการวางแผนจัดทำแผนปฏิบัติการจัดซื้อจัดจ้างในปีงบประมาณต่อไป

โดยรายงานการวิเคราะห์การจัดซื้อจัดจ้าง ฉบับนี้ประกอบด้วยผลการวิเคราะห์เชิงปริมาณ การวิเคราะห์ปัญหาอุปสรรค/ข้อจำกัด การวิเคราะห์ความสามารถในการประหยัดงบประมาณ แนวทางแก้ไขและปรับปรุงกระบวนการจัดซื้อจัดจ้างและจัดหาพัสดุ โดยมีรายละเอียดดังนี้

๑. ผลการดำเนินการในภาพรวม

ในปีงบประมาณ พ.ศ. ๒๕๖๕ หน่วยงาน โรงพยาบาลแม่ลาว ได้ดำเนินการจัดซื้อ จัดจ้างเสร็จสิ้นเรียบร้อยแล้ว จึงขอรายงานการวิเคราะห์ผลการจัดซื้อจัดจ้าง ประจำปีงบประมาณ พ.ศ. ๒๕๖๕ โดยมีรายละเอียดดังนี้

ประเภทการจัดซื้อจัดจ้าง	งบประมาณที่ได้รับ	งบประมาณที่ใช้จริง	งบประมาณที่ประหยัดได้	หมายเหตุ
๑. วิธีเฉพาะเจาะจงและต่ำกว่า ๕,๐๐๐ บาท	๒๓,๖๙๖,๗๐๐.๐	๒๗,๓๖๐,๘๘๐.๙๖	-๓,๖๖๔,๑๘๐.๙๖	
๒. วิธีประกาศเชิญชวนทั่วไป - วิธีประกวดราคาอิเล็กทรอนิกส์ (e-bidding)	๑,๙๒๒,๗๙๒.๘๐	๑,๘๖๔,๑๑๗.๙๐	๕๘,๖๗๔.๙๐	

งานพัสดุ หน่วยงาน โรงพยาบาลแม่ลาว ได้จัดทำรายงานการวิเคราะห์ผลการจัดซื้อจัดจ้าง ประจำปีงบประมาณ ๒๕๖๕ ได้ดำเนินการจัดซื้อจัดจ้าง เพื่อให้เป็นไปตามการประเมินคุณธรรมและความโปร่งใสในการดำเนินงานของหน่วยงานภาครัฐ ที่กำหนดให้ส่วนราชการได้นำผลวิเคราะห์ไปปรับปรุงและพัฒนากระบวนการปฏิบัติงานอย่างมีประสิทธิภาพ และประสิทธิผล และเกิดความคุ้มค่าสมประโยชน์ต่อภาครัฐ

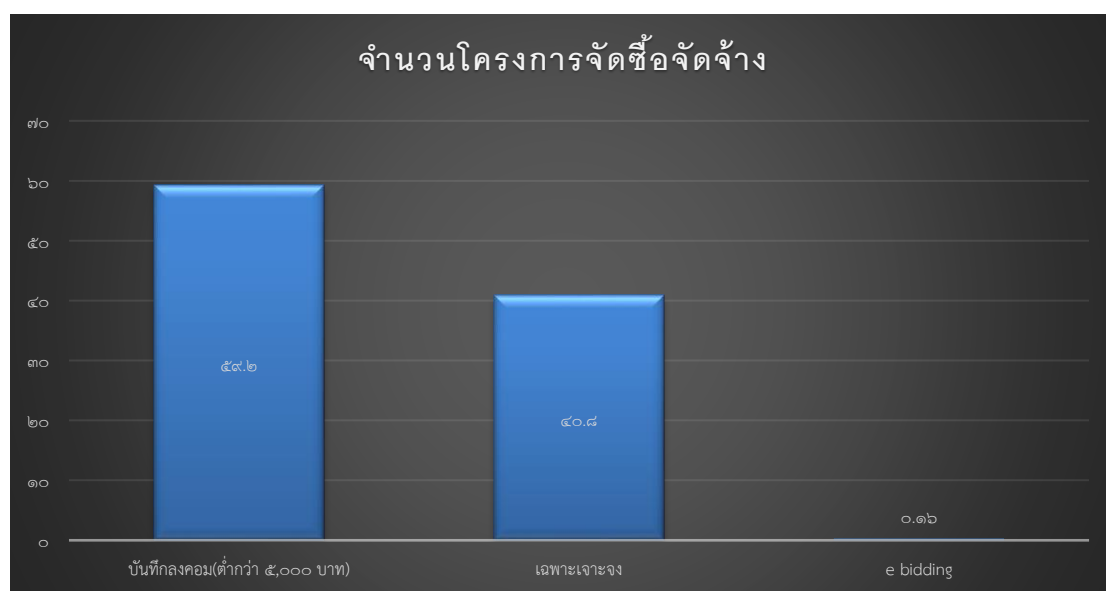
๒. ผลการวิเคราะห์การดำเนินการจัดซื้อจัดจ้าง

ตารางแสดงร้อยละของจำนวนโครงการจำแนกตามวิธีการจัดซื้อจัดจ้าง ประจำปีงบประมาณ พ.ศ.๒๕๖๔

หน่วยงาน:รายการ

จำนวนโครงการ	วิธีการจัดซื้อจัดจ้าง		
	บันทึกจัดซื้อจัดจ้างลงคอมพิวเตอร์ (ต่ำกว่า ๕,๐๐๐ บาท)	เฉพาะเจาะจง	e-bidding
๑,๘๗๕	๑,๑๑๐	๗๖๕	๓
	๕๙.๒๐	๔๐.๘๐	๐.๑๖

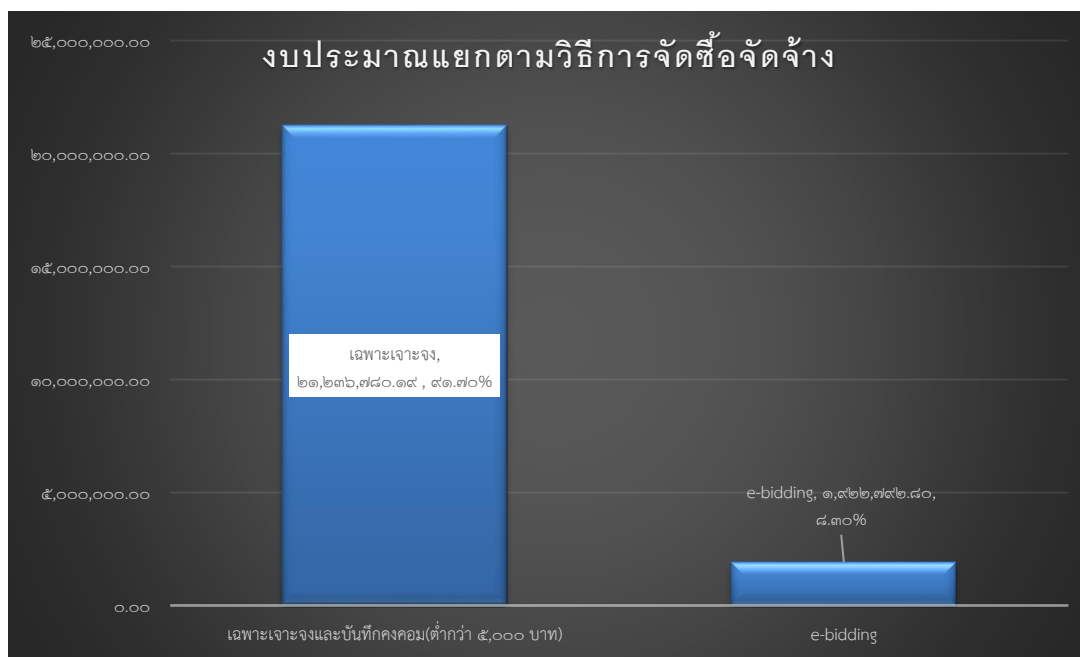
จากตารางรายงานการวิเคราะห์ผลการจัดซื้อจัดจ้างประจำปีงบประมาณ พ.ศ.๒๕๖๕ มีจำนวนโครงการที่ต้องจัดซื้อจัดจ้างทั้งสิ้น ๑,๘๗๕ โครงการ พบว่า วิธีการจัดซื้อจัดจ้างสูงสุดคือ วิธีบันทึกการจัดซื้อจัดจ้างลงคอมพิวเตอร์ (ต่ำกว่า ๕,๐๐๐ บาท) จำนวน ๑,๑๑๐ โครงการ คิดเป็นร้อยละ ๕๙.๒๐ จำนวนโครงการรองลงมาคือ วิธีเฉพาะเจาะจง จำนวน ๗๖๕ โครงการ คิดเป็นร้อยละ ๔๐.๘๐ และ วิธีประกวดราคาอิเล็กทรอนิกส์ (e-bidding) จำนวน ๓ รายการ คิดเป็นร้อยละ ๐.๑๖ ของจำนวนโครงการ แสดงรายการผลวิเคราะห์ ดังนี้



ตารางแสดงร้อยละงบประมาณจำแนกตามวิธีการจัดซื้อจัดจ้าง ประจำปีงบประมาณ พ.ศ. ๒๕๖๕

งบประมาณจ่ายจริง (บาท)	วิธีการจัดซื้อจัดจ้าง		
	เฉพาะเจาะจงและ บันทึกคงคอม (ต่ำกว่า ๕,๐๐๐ บาท)	e-bidding	หมายเหตุ
๒๓,๑๕๙,๕๗๒.๙๙	๒๑,๒๓๖,๗๘๐.๑๙	๑,๙๒๒,๗๙๒.๘๐	
	๙๑.๗๐	๘.๓๐	

จากตารางจะเห็นได้ว่า งบประมาณในภาพรวมที่ใช้การจัดซื้อจัดจ้างของ หน่วยงานโรงพยาบาลแม่ลาว มีจำนวน ๒๓,๑๕๙,๕๗๒.๙๙ บาท (ยี่สิบสามล้านหนึ่งแสนห้าพันห้าร้อยเจ็ดสิบสองบาทเก้าสิบบาทเก้าสตางค์) พบว่า งบประมาณที่ใช้ในการจัดซื้อจัดจ้างด้วยวิธีเฉพาะเจาะจง และบันทึกคงคอม(ต่ำกว่า ๕,๐๐๐ บาท) มีจำนวนสูงที่สุด เป็นจำนวนเงิน ๒๑,๒๓๖,๗๘๐.๑๙ บาท (ยี่สิบเอ็ดล้านสองแสนสามหมื่นหกพันเจ็ดร้อยแปดสิบบาทสิบบาทเก้าสตางค์) คิดเป็นร้อยละ ๙๑.๗๐ ของจำนวนเงินงบประมาณที่ใช้ในการจัดซื้อจัดจ้าง และวิธีประกวดราคาอิเล็กทรอนิกส์ (e-bidding) เป็นจำนวนเงิน ๑,๙๒๒,๗๙๒.๘๐ บาท (หนึ่งล้านเก้าแสนสองหมื่นสองพันเจ็ดร้อยเก้าสิบบาทแปดสิบบาทเก้าสตางค์) คิดเป็นร้อยละ ๘.๓๐ ของจำนวนเงินงบประมาณที่ใช้ในการจัดซื้อจัดจ้าง แสดงรายการผลวิเคราะห์ ดังนี้



๓. ปัญหา อุปสรรค ข้อจำกัดในการจัดซื้อจัดจ้าง

หน่วยงาน โรงพยาบาลแม่ลาว สรุปรายปัญหา อุปสรรค ข้อจำกัดในการจัดซื้อจัดจ้าง ของ ปีงบประมาณ พ.ศ. ๒๕๖๕ ดังนี้

๑. การดำเนินการจัดซื้อจัดจ้าง บางรายเป็นงานที่ต้องกระทำเร่งด่วน ไม่มีแผน และจะดำเนินการจัดซื้อจัดจ้าง นอกแผน
๒. การใช้ราคากลางอ้างอิง ต้องมีการสืบราคา และระยะเวลาในการดำเนินการ
๓. หน่วยงานมีข้อมูลที่เกี่ยวข้องในการประกอบการจัดซื้อ/จัดจ้างไม่สมบูรณ์
๔. การจัดซื้อ/จัดจ้างไม่ได้ตามกำหนดแผน ด้วยเหตุปัจจัยฉุกเฉิน
๕. เจ้าหน้าที่ หัวหน้าเจ้าหน้าที่ ผู้บริหาร และบุคลากรที่เกี่ยวข้องกับระบบการจัดซื้อจัดจ้าง มีความรู้และทักษะในการดำเนินงานที่ไม่เพียงพอ ต้องศึกษาไปพร้อมกับการปฏิบัติ อาจทำให้เกิดความเสี่ยงในการทำงาน เกิดข้อผิดพลาดได้

๔. แนวทางปรับปรุงประสิทธิภาพของการจัดหาพัสดุ

หน่วยงาน โรงพยาบาลแม่ลาว มีแนวทางปรับปรุงประสิทธิภาพของการจัดหาพัสดุ ของ ปีงบประมาณ พ.ศ. ๒๕๖๕ ดังนี้

๑. ให้องค์กรที่มีความต้องการใช้พัสดุ แยกเอกสารที่จะต้องดำเนินการการจัดซื้อจัดจ้าง ให้ครบถ้วน สมบูรณ์ จัดทำเอกสารบันทึกข้อความขออนุมัติซื้อ/จ้าง ให้ถูกต้องและต้องรู้วัตถุประสงค์ว่าหน่วยงานต้องการจัดซื้อหรือจัดจ้าง สิ่งใด
๒. จัดทำผังและชี้แจงรายละเอียด
 - กำหนดขั้นตอนการดำเนินงาน
 - กำหนดระยะเวลาดำเนินการ
 - กำหนดวันที่ดำเนินการ
 - กำหนดผู้รับผิดชอบ ผู้ติดตามการดำเนินการ
๓. จัดทำแผนการจัดซื้อจัดจ้าง
๔. ให้เจ้าหน้าที่ หัวหน้าเจ้าหน้าที่ ผู้บริหาร ได้รับการอบรมพัฒนาศักยภาพตามบทบาทหน้าที่เพื่อมาพัฒนาระบบการทำงาน
๕. นำบทเรียนจากการจัดซื้อจัดจ้างครั้งก่อนๆ มาใช้ประกอบการในการแก้ปัญหา
๖. นำปัญหาและอุปสรรคที่ปรับปรุงและหาแนวทางแก้ไขกำหนดเป็นแนวทางปฏิบัติในคราวต่อไป

พันจ่าเอก

(พรชัย บุญเพียร)

นักจัดการงานทั่วไปชำนาญการ

(นายคงศักดิ์ ชัยชนะ)

นายแพทย์ชำนาญการพิเศษ รักษาการในตำแหน่ง
ผู้อำนวยการโรงพยาบาลแม่ลาว

๒.๒ การวิเคราะห์ความเสี่ยง

ขั้นตอน/วัตถุประสงค์ การควบคุม	ลำดับความเสี่ยง	ประเภท ความเสี่ยง	การควบคุมที่มีอยู่	แผนการปรับปรุง	ผู้รับผิดชอบ	ระยะเวลา เริ่มต้น-สิ้นสุด	วิธีประเมิน/วิธี วัด/ตัวชี้วัด
เตรียมการจัดซื้อ/จ้าง เพื่อให้การจัดซื้อ / จ้าง ตรงตามแผนที่กำหนดไว้ และถูกต้องตามระเบียบ	-จนท.พัสดุเตรียม เอกสารในการ ดำเนินงาน จัดซื้อ/จ้างไม่ ครบถ้วน/ถูกต้อง	P	-ศึกษาระเบียบพัสดุ และระเบียบที่ เกี่ยวข้อง ก่อน เตรียมการจัดซื้อจัด จ้าง	๑.เตรียมข้อมูลเพื่อประกอบการจัดทำ ผังการดำเนินงานจัดซื้อ/จ้างดังนี้ ๑.๑ กำหนดเวลาที่ใช้พัสดุ(จากแผน) ๒ แต่งตั้งคณะกรรมการกำหนด คุณลักษณะเฉพาะและกำหนดขอบเขต ของงาน(TOR)และราคากลาง ๓ นำบทเรียนการจัดซื้อ / จ้างครั้งก่อน วิเคราะห์และปรับปรุงสำหรับการใช้ งาน ๔ เลือกว่าเป็นวิธีซื้อหรือวิธีจ้าง (หากมี ขายทั่วไปในท้องตลาดต้องใช้วิธี จัดซื้อ หากไม่มีขายในท้องตลาดต้อง ใช้วิธีจัดจ้าง ซึ่งต้องมีรูปแบบพิมพ์ เขียวหรือตัวอย่าง และมีการลำดับ ความสำคัญของเอกสาร กรณีเกิดข้อ ขัดแย้ง) ๕ นำข้อมูลการจัดซื้อของหน่วยงานอื่น มาเปรียบเทียบ เพื่อกำหนดราคาหรือ ซื้อรวมกัน	-หนจจนท. พัสดุ/จนท. พัสดุทุก หน่วยงาน	-ตั้งแต่ปี ๒๕๖๕ เป็นต้นไป	๑.มีคำสั่งแต่งตั้ง คณะกรรมการ การ กำหนด คุณลักษณะ ๒.มีคุณลักษณะ เฉพาะ/ขอบเขต งาน และราคา กลาง อ้างอิงที่ ถูกต้อง ๓.เอกสารจัดซื้อ จัดจ้าง ๔.แนวทางการ ปฏิบัติของ เจ้าหน้าที่ ที่ ชัดเจนและไปใน ทิศทางเดียวกัน

ขั้นตอน/วัตถุประสงค์ การควบคุม	ลำดับความเสี่ยง	ประเภท ความเสี่ยง	การควบคุมที่มีอยู่	แผนการปรับปรุง	ผู้รับผิดชอบ	ระยะเวลา เริ่มต้น-สิ้นสุด	วิธีประเมิน/วิธี วัด/ตัวชี้วัด
- เตรียมการจัดซื้อ/จ้าง เพื่อให้การจัดซื้อ / จ้าง ตรงตามแผนที่กำหนดไว้ และถูกต้องตามระเบียบ	-จนท.พัสดุ/ที่ เกี่ยวข้องกับงาน พัสดุมีทักษะไม่ เพียงพอ	H	-เตรียมข้อมูลเพื่อ ประกอบการจัดทำฝั งการดำเนินงาน จัดซื้อ/จ้างโดย เฉพาะ งบประมาณ ๑ แสน บาทขึ้นไป	-มีการประชุมหารือแนวทางการปฏิบัติที่ การกำหนดระยะเวลาดำเนินงานที่ ชัดเจน		-ตั้งแต่ปี ๒๕๖๕ เป็นต้นไป	๑. แนว ทางการปฏิบัติ ของเจ้าหน้าที่, หน่วยงานและ ผู้ปฏิบัติใน องค์กร ทุก ระดับ
-วางแผนดำเนินการ จัดซื้อ / จ้าง (ฝังกำกับ) ตามระเบียบพัสดุข้อ ๑๓ ๑. เพื่อให้การจัดซื้อ จัดจ้างเป็นไปตาม ระเบียบพัสดุและตรงตาม ระยะเวลาที่กำหนด	-ไม่จัดทำฝั ง, ทะเบียนคุมและ กำกับงานจัดซื้อ / จ้าง(ทุกครั้ง)	P	-ทะเบียนคุมการ จัดทำชุดอนุมัติการ เบิก-จ่าย	๑. กำหนดให้มีผู้รับผิดชอบจัดทำฝั ง, ทะเบียน กำกับการจัดซื้อ / จ้างแต่ละ วิธี โดยกำหนดรายละเอียด - ขั้นตอนการดำเนินงาน - กำหนดระยะเวลา ที่ปฏิบัติงาน ในแต่ละขั้นตอน - กำหนดวันที่การดำเนินงาน ๒. กำหนดผู้รับผิดชอบติดตามการ ดำเนินงานการจัดซื้อ/จ้างตามฝั งที่กำหนดไว้ลายการดำเนินการจัดซื้อ/จ้าง ตามฝังที่กำหนด	ทุก หน่วยงาน	-ตั้งแต่ปี ๒๕๖๕ เป็นต้นไป	๑. ฝังกำกับ การจัดซื้อจัด จ้าง ๒. รายงานผล การติดตามฝั งที่กำหนดไว้ ๓. ทะเบียน คุมชุดตั้งเบิก

ขั้นตอน/วัตถุประสงค์ การควบคุม	ลำดับความเสี่ยง	ประเภท ความเสี่ยง	การควบคุมที่มีอยู่	แผนการปรับปรุง	ผู้รับผิดชอบ	ระยะเวลา เริ่มต้น-สิ้นสุด	วิธีประเมิน/วิธี วัด/ตัวชี้วัด
- จัดทำประกาศและ เผยแพร่ ๑. เพื่อให้ผู้ขาย/รับจ้าง ทราบข้อมูลที่ถูกต้อง ครบถ้วนตามระเบียบ กำหนด ๒. เพื่อเป็นการเปิดกว้าง ให้มีการแข่งขันอย่างเป็น ธรรม	๑. สารระสำคัญไม่ ครบถ้วนหรือไม่ ชัดเจน ๒. เผยแพร่ไม่ทั่วถึง	P P	๑.เจ้าหน้าที่พัสดุ จัดทำประกาศผ่าน หัวหน้าเจ้าหน้าที่ พัสดุ หรือนิติกร ตรวจสอบก่อน นำเสนอผู้มีอำนาจ พิจารณาลงนาม ๒.ดำเนินการ เผยแพร่ทุกช่องทาง ตามระเบียบกำหนด	-ประชุมหารือแนวทางการปฏิบัติที่ ชัดเจน และไปในทิศทางเดียวกัน	ทุกหน่วยงาน	-ตั้งแต่ปี ๒๕๖๕ เป็นต้นไป	- เอกสาร เผยแพร่ - หลักฐาน ช่องทางการ เผยแพร่
- คัดเลือกผู้เสนอราคา ๑. เพื่อให้ได้พัสดุที่มี คุณภาพดี ราคา เหมาะสม	ได้ผู้เสนอราคาที่ไม่ มีคุณภาพ	P/H	๑.คณะกรรมการ พิจารณาผลปฏิบัติ ตามระเบียบพัสดุ ของแต่ละวิธี	๑. ให้คณะกรรมการกำหนด คุณลักษณะและราคากลางชี้แจง รายละเอียดคุณลักษณะพัสดุ ให้ คณะกรรมการพิจารณาผลเข้าใจใน รายละเอียดของคุณลักษณะ(อธิบาย จุดที่มีความซับซ้อนให้ตรงกัน)	ทุกหน่วยงาน	-ตั้งแต่ปี ๒๕๖๕ เป็นต้นไป	-เอกสารสรุปผล การ เปรียบเทียบ ๓ ด้าน
			๒. คณะกรรมการ พิจารณารายละเอียด ที่ระบุไว้ หรือระบุไว้ ไม่ชัดเจน เพื่อให้ได้ ข้อยุติที่เป็น ประโยชน์แก่ราชการ	๒. คณะกรรมการพิจารณา รายละเอียด โดยให้มีผู้เสนอราคาลง นามรับรองคุณลักษณะเฉพาะที่จะใช้ ประกอบการทำสัญญา (กรณี พิจารณาราคารวม ต้องให้ผู้เสนอราคา แจกแจงรายย่อยทุกรายการ พร้อม ลงนามรับรอง)		-ตั้งแต่ปี ๒๕๖๕ เป็นต้นไป	

				<p>๓. คณะกรรมการพิจารณาผลเปรียบเทียบรายละเอียดคุณลักษณะพัสดุของผู้เสนอราคา ไม่ให้มีข้อขัดแย้งกับคุณลักษณะกลาง (กำหนดแบบ พอร์ม ๓ ด้าน ๑ คุณลักษณะ กลาง ๒ คุณลักษณะผู้เสนอราคา ที่เลือก ๓ ความเห็นชอบคณะกรรมการพิจารณาผล)</p>			
<p>- การทำสัญญา เพื่อให้สัญญาถูกต้องตามกฎหมายและบรรลุนิติภาวะ</p>	<p>๑. มีข้อขัดแย้งในสัญญา ๒. สัญญาไม่ถูกต้องและครบถ้วน</p>	<p>P P</p>	<p>๑. จัดทำสัญญาตามตัวอย่างสัญญาของกรมอัยการ ๒. เมื่อมีการลงนามในสัญญาแล้ว ให้แจ้งผู้เกี่ยวข้องตามระเบียบพัสดุทราบ ๓. เจ้าหน้าที่พัสดุแจ้งคณะกรรมการให้เข้าใจในบทบาทหน้าที่ตามระเบียบพัสดุ</p>	<p>๑. เจ้าหน้าที่พัสดุดูตรวจสอบเอกสารประกอบสัญญาให้ครบถ้วนถูกต้อง เพื่อป้องกันและแก้ไขมิให้เกิดข้อขัดแย้งในเนื้อหาและเอกสารประกอบของสัญญา ๒. จัดทำสัญญาตามตัวอย่างสัญญาของกรมอัยการ โดยเลือกรูปแบบที่ครอบคลุมวัตถุประสงค์ของส่วนราชการ ๓. หัวหน้าเจ้าหน้าที่พัสดุ หรือนิติกรตรวจสอบความถูกต้องของสัญญาและเอกสารประกอบสัญญาก่อนผู้มีอำนาจลงนามในสัญญา ๔. หัวหน้าเจ้าหน้าที่พัสดุดูติดตามความก้าวหน้าของการปฏิบัติตามสัญญา กำกับ/เร่งรัดการดำเนินงาน และให้คำปรึกษาแก่คณะกรรมการตรวจรับ</p>	<p>-ทุก หน่วยงาน</p>	<p>-ตั้งแต่ปี ๒๕๖๕ เป็นต้นไป</p>	<p>เอกสารสัญญา ไม่มีข้อขัดแย้งสัญญาที่รัดกุม เป็นประโยชน์ต่อทางราชการ รายงานผลความก้าวหน้าของสัญญา</p>

				๕. คณะกรรมการกำหนดคุณลักษณะและราคากลาง คณะกรรมการเปิดซองหรือ คณะกรรมการพิจารณาผล ชี้แจงรายละเอียดคุณลักษณะพัสดุให้กรรมการตรวจรับเข้าใจในรายละเอียดคุณลักษณะพร้อมให้จนท.พัสดุทบทวนบทบาทหน้าที่ของคณะกรรมการตรวจสอบให้เข้าใจ			
การตรวจรับ ๑. เพื่อให้ได้พัสดุตรงตามความต้องการและทันเวลา ๒. เพื่อให้มีการดูแลรักษาพัสดุ	๑.คณะกรรมการตรวจรับขาดความพร้อม ๒.ได้พัสดุไม่ตรงตามความต้องการ ทำให้ การตรวจรับล่าช้า	H P	๑. คณะกรรมการตรวจรับต้องทำความเข้าใจในรายละเอียดของสัญญา ๒. คณะกรรมการตรวจรับต้องปฏิบัติตามระเบียบพัสดุว่าด้วยการตรวจรับ ๓. หากผู้ขายหรือผู้รับจ้างส่งของไม่ทันตามกำหนดสัญญา เจ้าหน้าที่พัสดุต้องแจ้งสงวนสิทธิ์การปรับ ๔. คณะกรรมการตรวจรับทำบันทึกส่งมอบพัสดุที่ตรวจรับให้เจ้าหน้าที่พัสดุเก็บ	๑. หัวหน้าเจ้าหน้าที่พัสดุรายงานผลความก้าวหน้า ปัญหา อุปสรรค หรือข้อขัดแย้ง เพื่อให้คณะกรรมการตรวจรับหาทางเลือกเสนอผู้มีอำนาจตัดสินใจ ๒. ทบทวนบทบาทหน้าที่คณะกรรมการตรวจรับ	ทุกหน่วยงาน	-ตั้งแต่ปี ๒๕๖๕ เป็นต้นไป	ได้พัสดุที่ถูกต้องและทันต่อการใช้งาน

			รักษาตามระเบียบ				
--	--	--	-----------------	--	--	--	--

บรรณานุกรม

- กระทรวงการคลัง หลักเกณฑ์ว่าด้วยมาตรฐานและเกณฑ์การปฏิบัติการควบคุมภายในสำหรับหน่วยงานของรัฐ พ.ศ.๒๕๖๑
- คู่มือแนวทางการตอบแบบสำรวจหลักฐานเชิงประจักษ์ (Evidence-Based Integrity and Transparency Assessment:EBIT) ประจำปีงบประมาณ พ.ศ. ๒๕๖๔ ของศูนย์ปฏิบัติการต่อต้านการทุจริต กระทรวงสาธารณสุข
- คู่มือประเมินคุณธรรมและความโปร่งใส ในการดำเนินงานของหน่วยงาน ในสังกัดสำนักงานปลัดกระทรวงสาธารณสุข ราชการบริหารส่วนภูมิภาค ประจำปีงบประมาณ ๒๕๖๕
- คู่มือประเมินคุณธรรมและความโปร่งใส ในการดำเนินงานของหน่วยงาน ในสังกัดสำนักงานปลัดกระทรวงสาธารณสุข ราชการบริหารส่วนภูมิภาค ประจำปีงบประมาณ ๒๕๖๖



๐๕๓ ๖๐๓ ๑๐๐



[Contact โรงพยาบาลแม่ลาว-Maelao Hospital on Messenger](#)



www.maelaohospital.org



โรงพยาบาลแม่ลาว จังหวัดเชียงราย



Mastery Originality People Centered Humility
เป็นนายตนเอง แรงบันดาลใจใหม่ ใส่ใจประชาชน ถ่อมตน อ่อนน้อม

แบบฟอร์มการขอเผยแพร่ข้อมูลผ่านเว็บไซต์ของหน่วยงานในราชการบริหารส่วนภูมิภาค
สำนักงานปลัดกระทรวงสาธารณสุข
ตามประกาศสำนักงานปลัดกระทรวงสาธารณสุข

เรื่อง แนวทางการเผยแพร่ข้อมูลต่อสาธารณะผ่านเว็บไซต์ของหน่วยงาน พ.ศ.๒๕๖๑
สำหรับหน่วยงานในราชการบริหารส่วนภูมิภาค โรงพยาบาลแม่ลาว จังหวัดเชียงราย

แบบฟอร์มการขอเผยแพร่ข้อมูลผ่านเว็บไซต์ของหน่วยงานในสังกัดสำนักงานปลัดกระทรวงสาธารณสุข

ชื่อหน่วยงาน : งานพัสดุ กลุ่มงานบริหารทั่วไป โรงพยาบาลแม่ลาว

วัน/เดือน/ปี: ๒๘ พฤศจิกายน ๒๕๖๕

หัวข้อ: รายงานสรุปรายงานผลการจัดซื้อจัดจ้าง ปีงบประมาณ ๒๕๖๕

รายละเอียดข้อมูล: (โดยสรุปหรือเอกสารแนบ)

รายงานสรุปรายงานผลการจัดซื้อจัดจ้าง ปีงบประมาณ ๒๕๖๕ ประกอบด้วยองค์ประกอบ ๔ องค์ประกอบคือ รายงานสรุปผลการจัดซื้อจัดจ้าง, การวิเคราะห์ความเสี่ยง, การวิเคราะห์ปัญหาอุปสรรค/ข้อจำกัด, การวิเคราะห์ความสามารถในการประหยัดงบประมาณและ แนวทางแก้ไขในการปรับปรุงกระบวนการจัดซื้อจัดจ้าง อันจะนำไปสู่การปรับปรุงการจัดซื้อจัดจ้าง ในปีงบประมาณ พ.ศ.๒๕๖๖

Link ภายนอก: <http://www.maelaohospital.org/category/ita/>

หมายเหตุ: -เพื่อให้เป็นไปตามประกาศคณะกรรมการข้อมูลข่าวสารของราชการ เรื่องกำหนดให้ข้อมูลข่าวสารตามเกณฑ์มาตรฐานความโปร่งใสและตัวชี้วัดความโปร่งใสของหน่วยงานรัฐ เป็นข้อมูลข่าวสารที่ต้องจัดไว้ให้ประชาชนตรวจดูได้ตามมาตรา ๙ วรรคหนึ่ง (๘) แห่งพระราชบัญญัติข้อมูลข่าวสารของทางราชการ พ.ศ. ๒๕๔๐

ผู้รับผิดชอบการให้ข้อมูล

(นางนงคราญ วงค์แพทย์)

นักวิชาการพัสดุ

วันที่ ๒๘ พฤศจิกายน ๒๕๖๕

ผู้อนุมัติรับรอง

พันจ่าเอก

(พรชัย บุญเพียร)

นักจัดการงานทั่วไปชำนาญการ

วันที่ ๒๘ พฤศจิกายน ๒๕๖๕

ผู้รับผิดชอบการนำข้อมูลขึ้นเผยแพร่

(นายสมจิตร ศรีจันทร์ดี)

นักเวชสถิติชำนาญงาน

วันที่ ๒๘ พฤศจิกายน ๒๕๖๕